

VOORRONDES
NATIONALE
AARDRIJKSKUNDE
OLYMPIADE 2017

VOORTGEZET ONDERWIJS



slo



BRONNEN

Nieuw!
De Geo
bovenbouw
havo/vwo
5^e editie



Zo echt als de wereld zelf!

de
geo

Met bijna 50 jaar ervaring, rijk beeld en motiverende opdrachten, in combinatie met diverse vernieuwingen, zorgt de nieuwe editie van De Geo voor bovenbouw havo en vwo opnieuw voor een optimale aansluiting bij het onderwijs.

Meer weten over De Geo?

www.thiememeulenhoff.nl/degeobovenbouw-hv



Bronnenboekje

Voorronde Nationale Aardrijkskunde Olympiade 2017

Inhoud	pagina
Bronnen bij A Starbucks, all over the world	2
Bronnen bij B Griend gered?	4
Bronnen bij C Ethiopië zit op rozen	6
Bronnen bij D De geografie van Brexit	7

A Starbucks, all over the world

Bron 1 De expansie van een koffieketen

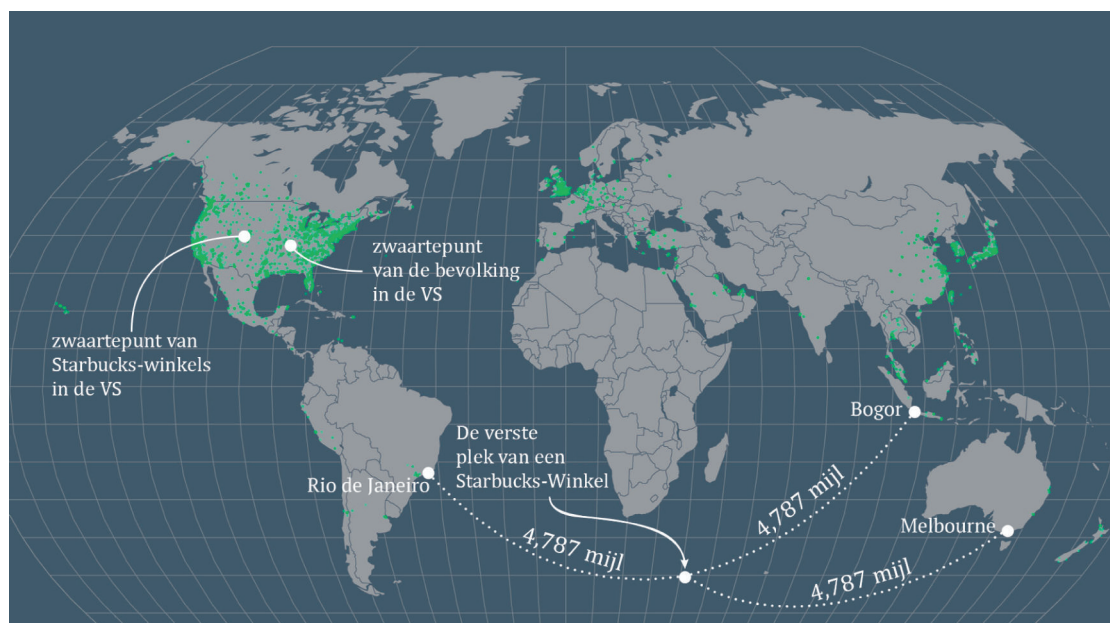
Starbucks is de grootste keten van koffie-winkels ter wereld met ongeveer 20.000 vestigingen verspreid over 64 landen. De keten begon in 1971 in het Amerikaanse Seattle. In de Starbucks-winkels worden allerlei soorten koffie verkocht van Coffee Traveler tot Caramel brulée Frappuccino en daarnaast ook sandwiches, snacks en gebak.

De eerste Starbucks-vestigingen buiten Seattle werden geopend in Vancouver en Chicago in 1987. De eerste Starbucks-vestiging buiten Noord-Amerika opende in 1996 in Tokio. In 1998 volgden Londen en Parijs, waarna de keten zich snel verspreidde over veel landen. Het lukt echter niet overal om de keten succesvol te introduceren.

De komende vijf jaar gaat Starbucks jaarlijks 500 koffie-winkels in China openen. Dat betekent elke dag minstens ergens een nieuwe zaak. Koffie doet het vooral bij Chinezen uit de middenklasse steeds beter. Ze tellen zo \$ 5 neer voor een bakje koffie. Starbucks verwacht dat China, van oudsher een land van theedrinkers, haar grootste markt gaat worden.

Vrij naar Stravens, M., Financieel dagblad, 15 januari 2016

Bron 2 Starbucks 'all over the world'



Vrij naar: <https://qzprod.files.wordpress.com>

B Griend gered?

Bron 1 Reddingsplan voor Waddeneiland Griend

Het piepkleine en onbewoonde eiland Griend ligt ten zuidwesten van Terschelling. Het is onmisbaar voor honderdduizenden trek- en broedvogels, die hier geen last hebben van roofdieren als vossen. Maar dit vogelparadijs dreigt weg te spoelen. De zandhaak die in 1988 werd aangelegd om het eiland te beschermen, is in de golven verdwenen. Natuurmonumenten heeft daarom met hulp van Rijkswaterstaat nieuwe beschermingsmaatregelen getroffen.

In het begin van de Middeleeuwen lagen er ten zuiden van Terschelling, Ameland en Schiermonnikoog nog uitgebreide kweldervlaktes. Griend was toen het hoogste deel van zo'n uitgestrekte vlakte. Bij de Sint Luciavloed op 14 december 1287 spoelde de kwelder, en daarmee het dorpje Griend, vrijwel helemaal weg. De afkalving ging daarna door en Griend verdween beetje bij beetje in zee. Eind 14e eeuw was het oppervlak van Griend 165 hectare, in de 19e eeuw nog maar 25 hectare. Het eiland verplaatste zich langzaam in oostelijke richting. Volgens berekeningen lag het eiland in de 13e eeuw nog meerdere kilometers westelijker dan tegenwoordig! De laatste bewoners verlieten het eiland rond 1800.

Nadat in 1988 al een poging was gedaan om Griend te redden, is dat afgelopen najaar opnieuw gedaan. Zand dat vrijkwam uit het onderhoud van een vaargeul is via een persleiding naar het eiland gebracht. Daarmee is onder andere een vierhonderd meter brede vooroever aangelegd waarop schelpenbanken komen. In de hoger gelegen rand van het eiland is een opening gemaakt. Deze maatregelen moeten er samen voor zorgen dat Griend behouden blijft.



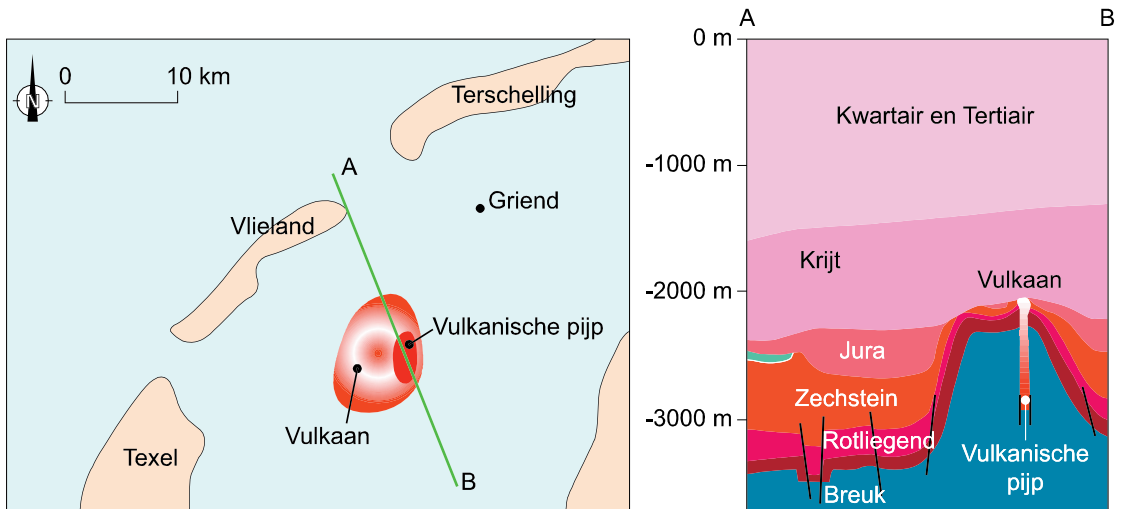
Vrij naar www.natuurmonumenten.nl en www.ecomare.nl

Bron 2 Artist impression van Griend na het herstel



Bron: W. Dasselaar

Bron 3 De Zuidwalvulkaan



Vrij naar: <https://dekennisvanu.nl>

C Ethiopië zit op rozen

Bron 1 Nederlandse bloemkwekerijen in Ethiopië onder vuur

Voor de tweede keer in korte tijd is een Nederlands bedrijf aangevallen in Ethiopië, waar de onrust zich almaar uitbreidt. Bij protesten zijn de afgelopen maanden inmiddels al zeven bedrijven in de tuinbouw aangevallen. De Nederlandse bloemenkweker en handelaar Esmeralda trok zich na een aanval vorige maand terug uit het land. De betogers raken de regering op gevoelige wijze door deze aanvallen omdat de overheid zo een belangrijke bron van harde valuta bedreigd ziet.

Bron: NRC, 5 oktober 2016

Bron 2 Onrust in Ethiopië zit diep

Al bijna een jaar wordt onafgebroken gedemonstreerd tegen de regering van Ethiopië, waarvan de president afkomstig is van een etnische minderheid. De betogers beschuldigen het regime van een onrechtvaardige verdeling van land en van etnische marginalisatie. De protesten begonnen toen de regering met een plan kwam om de hoofdstad Addis Abeba flink uit te breiden. Boeren van de Oromo, de grootste etnische groep in het land, vreesden dat zij daarvoor van hun akkers zouden worden verdreven. De angst van de Oromo was gegrond. Al het land in Ethiopië is namelijk eigendom van de staat. Het kan alleen worden gepacht. In de laatste tien jaar beëindigde de overheid met enige regelmaat pachtovereenkomsten met veelal zelfvoorzienende boeren. Daarna werd de grond verpacht aan binnenlandse en buitenlandse investeerders onder wie Nederlandse bloemenboeren. Deze vestigden zich vooral langs rivieren en meren omdat het verbouwen van bloemen veel water kost. De overheid liet dammen bouwen om de bedrijven van voldoende water en elektriciteit te kunnen voorzien.

Lang was Ethiopië een van de armste landen in Afrika. Nu groeit de economie jaarlijks met gemiddeld 10 procent. Ethiopië exporteert tegenwoordig tal van landbouwproducten zoals koffie, mais en de bloemen geteeld door Nederlandse bedrijven. De Ethiopisch Nederlandse Zakenvereniging (ENLBA) ondersteunt zo'n 130 Nederlandse bedrijven in het land.

Elke dag arriveren er in Nederland ruim negen miljoen rozen uit Afrika. Nederland produceert zelf ook rozen. Deze groeien in kassen die 24 uur per dag verwarmd en verlicht moeten worden.

Vrij naar Trouw, 18 januari 2016 en Zembla, Hollandse handel - de rozen

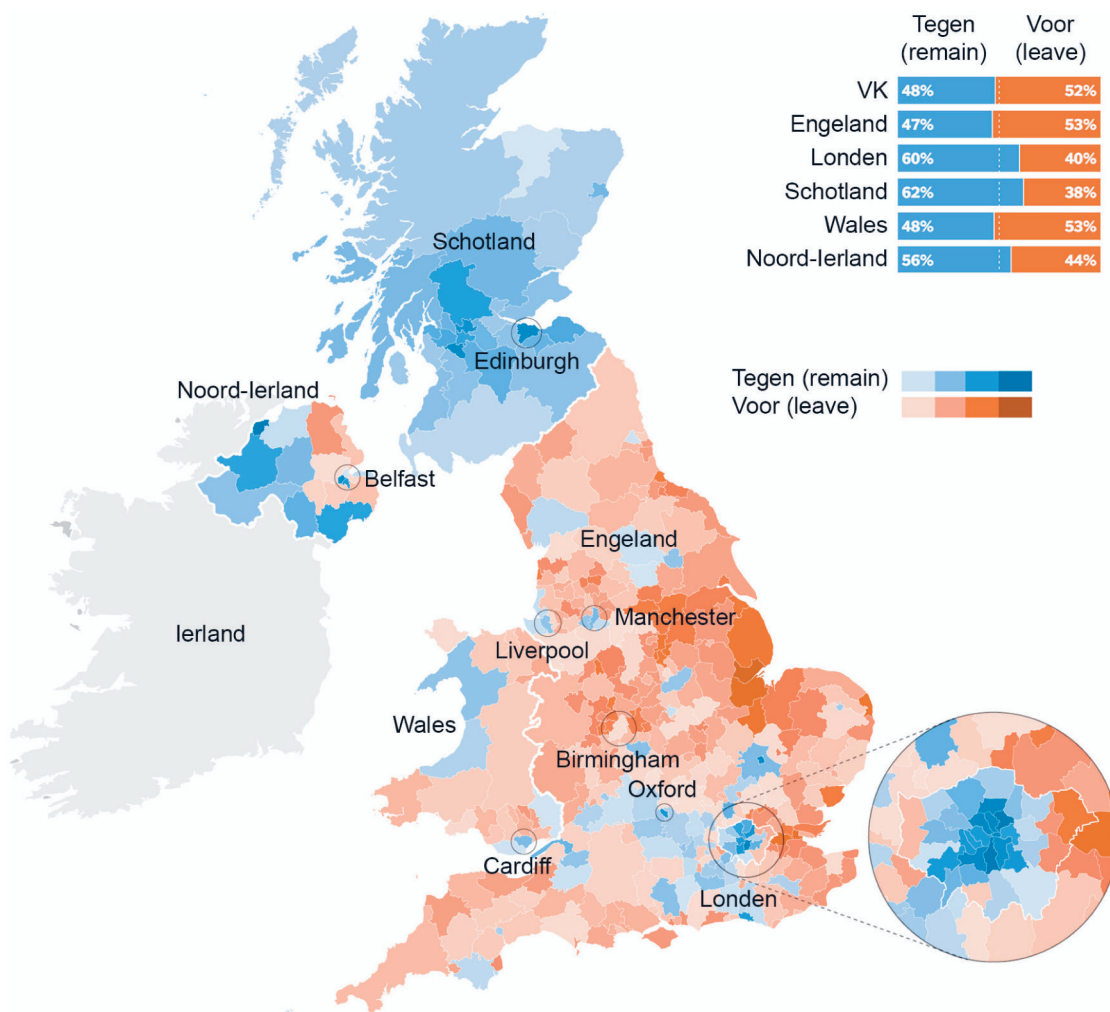
Bron 3 Stuwdammen in Ethiopië



Bron: de Volkskrant, 9 februari 2015

D De geografie van Brexit

Bron 1 Stemming bij het Brexit-referendum

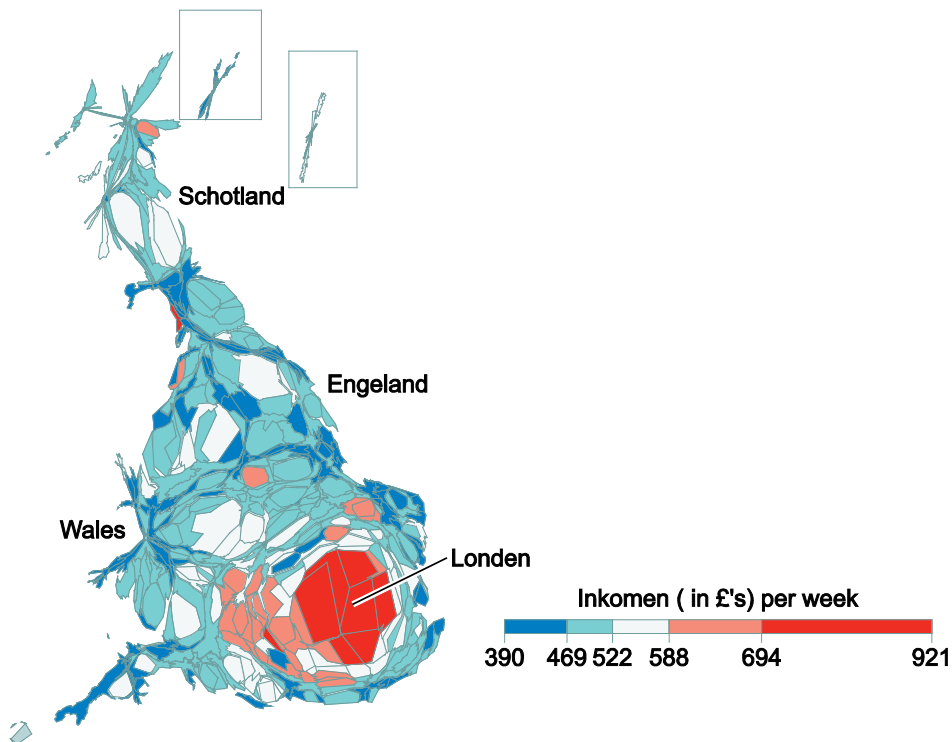


In juni 2016 gingen de Britten naar de stembus voor een referendum over uittreden uit de Europese Unie. Een meerderheid koos voor Brexit (*leave*): een vertrek uit de Europese Unie. Het leidde tot de val van de Britse premier Cameron. De procedures rondom het verlaten van de Europese Unie gaan veel tijd in beslag nemen. In de stemming zijn geografische patronen te herkennen. Zo heeft in Schotland, Noord-Ierland en Londen een meerderheid tegen Brexit gestemd (*remain*), terwijl in Engeland en Wales juist voor Brexit (*leave*) heeft gestemd. Globalisering, waarmee verdergaande Europese integratie vaak wordt geassocieerd, heeft waarschijnlijk ook een belangrijke rol gespeeld.

Vrij naar *New York Times* en <http://vis4.net/blog/>

Bron 2 gemiddeld inkomensniveau in Groot-Brittannië.

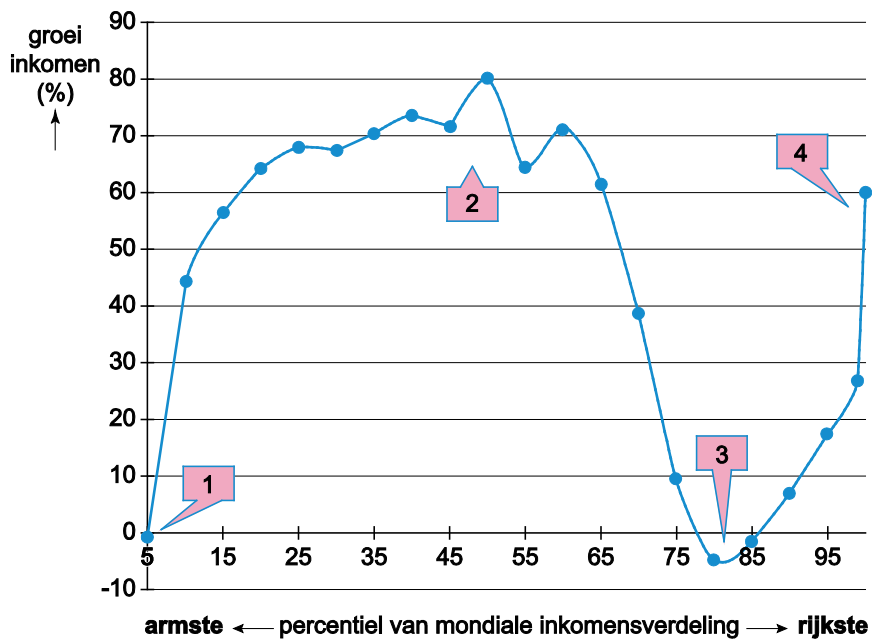
De omvang van de regio's komt overeen met het aantal banen in die regio's.



Bron: <http://www.neighbourhood.statistics.gov.uk>

Bron 3 Mondiale inkomensgroei tussen 1988 en 2008.

Op de X-as staat de totale wereldbevolking van de laagste tot de hoogste inkomens.



Vrij naar World Economic Forum <http://planet3.org/wp-content/uploads/2014/03/income.png>



UNIVERSITEIT VAN AMSTERDAM

Sociale geografie & Planologie

Nieuwsflits voor docenten Aardrijkskunde

Wilt u op de hoogte blijven van events, relevant onderzoek, lezingen, studiedagen etc. die voor u of uw leerlingen interessant zouden kunnen zijn? Meldt u dan aan voor de tweemaandelijks Nieuwsflits van het UvA/College sociale wetenschappen. Aanmelden voor deze nieuwsbrief kan door het sturen van een mail aan Reyna Veldhuis: r.t.w.h.veldhuis@uva.nl

College Sociale
Wetenschappen

Nieuwsflits

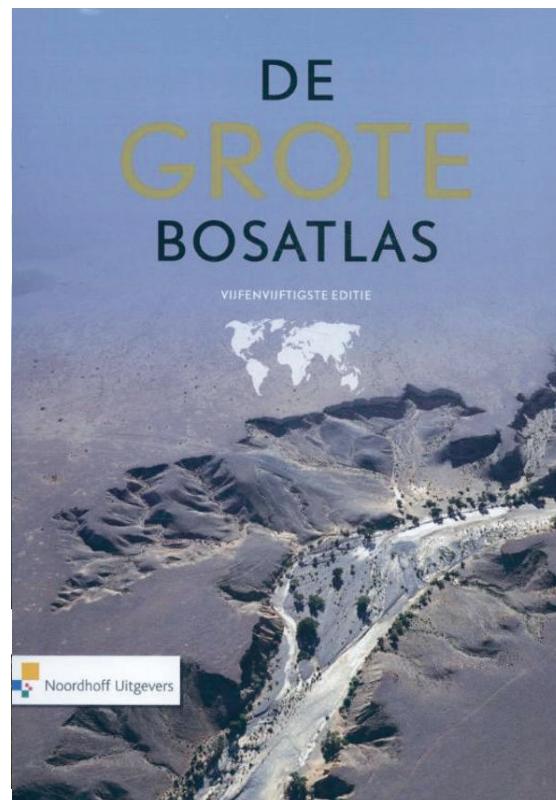




O N D E R
O N D E R
L T U U R
N E T E M
S C H A P

Ministerie van Onderwijs,
Cultuur en Wetenschap

KNA *g*



 UNIE VAN WATERSCHAPPEN