

Bronnenboekje

Voorronde Nationale Aardrijkskunde Olympiade 2012

Inhoud	pagina
Bronnen bij A Mexico en de Verenigde Staten	2
Bronnen bij B Hoogwater op de Mississippi	4
Bronnen bij C De haven van Rotterdam	7
Bronnen bij D Factory Outlet Centers in Nederland	8
Bronnen bij E De Drakensberg in Zuid-Afrika	9

Bronnen bij A – Mexico en de VS

Bron 1

Migratie in het grensgebied van de Verenigde Staten en Mexico

De bevolking in het grensgebied van de Verenigde Staten en Mexico neemt snel toe. Tussen 1990 en 2005 van zo'n 9 miljoen naar ruim 13 miljoen, een gemiddelde groei van ruim 3 procent per jaar. Aan de Amerikaanse kant lag de bevolkingsgroei op zo'n 2 procent per jaar, aan de Mexicaanse kant lag het percentage ruim twee keer zo hoog. Het Mexicaanse grensgebied trekt al decennia veel mensen van elders uit het land. De economische dynamiek van de regio is een belangrijke pullfactor, evenals de nabijheid van de Verenigde Staten. Daarnaast is op dit moment het gehele zuidwesten van de Verenigde Staten vooral een doorgangshuis geworden op weg naar het noorden, noordoosten en het zuidoosten van de Verenigde Staten. Aan de Amerikaanse kant van de grens komen veel mensen juist af op het prettige leefklimaat met veel zon én de gunstige woningmarktstandigheden in het gebied waar de prijzen veel lager liggen dan in California en het noordoosten.

Vrij naar: *Geografie*, oktober 2007

Bron 2

Amerikaanse visie op Mexico



Bron: <http://radgeek.com/gt/2009/05/mexico-cartoon-donna-barstow.gif>

Bron 3

Drugstunnel Mexico naar VS ontdekt

De politie in Californië heeft een drugsmokkeltunnel vanuit Mexico ontdekt. De tunnel is 400 meter lang, één meter breed en voorzien van verlichting en ventilatie.

De autoriteiten kwamen de tunnel op het spoor toen agenten in de Californische plaats Otay Mesa een vrachtwagen aanhielden die naar marihuana stonk. Het voertuig was net volgeladen in de loods waar de tunnel uitkwam. Bij het doorzoeken van het magazijn vonden agenten de tunnel naar Tijuana in Mexico. Twee mannen zijn opgepakt.

In totaal is vijftien ton marihuana in beslag genomen, acht ton aan de Amerikaanse zijde van de grens, de rest in Mexico. De Mexicaanse autoriteiten zeggen dat de tunnel werd gebruikt door het Sinaloa- kartel, de beruchtste bende van Mexico.

Mexicaanse drugskartels gebruiken vaker tunnels om de douane bovengronds te vermijden. Sinds 2008 zijn er ruim zeventig tunnels gevonden.

Bron: www.nos.nl (17 november 2011)

Bron 4

Visie op de rol van de Verenigde Staten in de drugsproblematiek in Mexico



Bron: Ben Sargent, http://www.theatlanticwire.com/images/static/053846_drugsbs100318.gif

Bron bij B – Hoogwater op de Mississippi

Bron 1

De Mississippi

De Mississippi (letterlijke betekenis: ‘groot water’) behoort tot de grootste rivieren op aarde. Het totale stroomgebied beslaat ongeveer 40% van de Verenigde Staten en de lengte van de rivier bedraagt ongeveer 3.800 kilometer. De Mississippi ontspringt nabij de Grote Meren op de grens met Canada. In de bovenloop stromen diverse grote rivieren in de Mississippi, zoals de Missouri River bij St.Louis en de Ohio River nabij Cairo bovenstrooms van Memphis. Bovenstrooms van Baton Rouge splitst de Atchafalay River zich af van de Mississippi. Hier wordt kunstmatig de waterverdeling (respectievelijk 30 en 70 procent) gereguleerd tussen beide rivieren door de Old River Control Structure.

Vrij naar: Van Ledden, Driessen en Groot Zwaaftink (Royal Haskoning) in H2O, 28 oktober 2011

Bron 2

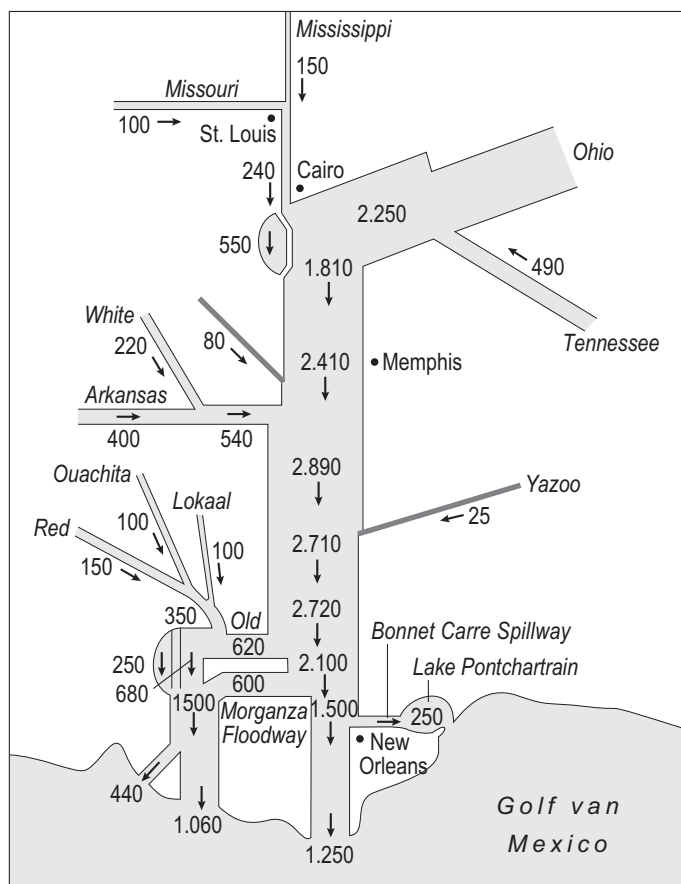
Verloop van het hoogwater in het voorjaar van 2011

Het hoogwater van 2011 leek in eerste instantie op een typisch gemiddeld hoogwater uit te lopen. De afvoer van de Mississippi steeg in maart en april en piekte rond begin april op circa 41.000 kubieke meter per seconde. Daarna nam de afvoer langzaam af en daalden de waterstanden in het stroomgebied. Tussen 14 en 28 april waren depressies in het zuiden en midden van de Verenigde Staten verantwoordelijk voor hevige regenval. Ze veroorzaakten tornado's en zorgden voor grote hoeveelheden water in het stroomgebied van de Ohio River. In een maand tijd steeg de waterstand tot extreme hoogten en piekte de afvoer voor de tweede keer in 2011. De piekafvoer bedroeg uiteindelijk 65.242 kubieke meter per seconde. De waterstanden overschreden op diverse plaatsen de tot dan toe historische maxima van 1927.

Vrij naar: Van Ledden, Driessen en Groot Zwaaftink (Royal Haskoning) in H2O, 28 oktober 2011

Bron 3

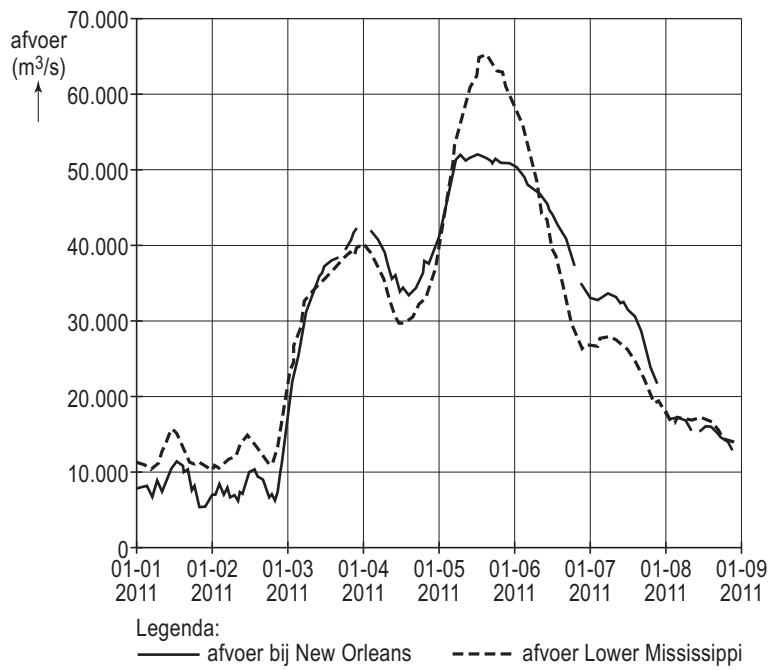
Berekenende maximale afvoercapaciteit van de Mississippi



Bron: http://en.wikipedia.org/wiki/File:Mississippi_River_flow.gif

Bron 4

Hoogwater in het voorjaar van 2011 met de Mississippi-afvoer in het zuiden van de Verenigde Staten en de waterstand nabij New Orleans.



Vrij naar: Van Ledden, Driessen en Groot Zwaafink (Royal Haskoning) in H2O, 28 oktober 2011

Bronnen bij C – De haven van Rotterdam

Bron 1

De ontwikkeling van de haven van Rotterdam

Als er één plek is die duidelijk maakt waarom Nederland in de moderne tijd zo'n belangrijk handelsland is, dan is het wel Rotterdam. De haven ligt in de delta van grote Europese rivieren, is voor zeeschepen bereikbaar en heeft op dit moment een achterland met wel honderd miljoen mensen op één dag rijden. Het is de natuurlijke plek voor de belangrijkste Europese haven.

Hoewel Rotterdam al rond het jaar 1250 bestond was het lang geen havenstad van de eerste rang. In de zestiende eeuw ontwikkelde Rotterdam zich tot een belangrijke vissershaven en later pikte de stad een graantje mee van de koloniale scheepvaart. Toch werd zij nooit het centrum van de koloniale handel: De haven was toen vanuit zee te moeilijk bereikbaar, de belangrijkste financiers en ondernemers zaten bovendien in Amsterdam.

In de tweede helft van de negentiende eeuw veranderde de haven echter ingrijpend. Er werden nieuwe havenbekkens aangelegd. Stoomkranen en andere machines maakten het lossen en laden efficiënter, en goederentreinen voerden de producten sneller af en aan.

Bij de wederopbouw van Nederland had het herstel van de haven van Rotterdam topprioriteit. Die haven was zwaar beschadigd uit de Tweede Wereldoorlog gekomen. Mede door de snelle economische groei in Duitsland en de succesvolle Europese samenwerking herstelde de handel met het achterland zich. De groei ging zo snel dat er in de jaren vijftig al uitbreidingen nodig waren: de Eemhaven en Botlek werden aangelegd. Ook in de laatste veertig jaar heeft de haven een voortdurende groei gekend, met bijvoorbeeld de aanleg van Europoort en de Maasvlakte. Momenteel wordt gewerkt aan de Tweede Maasvlakte.

Vrij naar: <http://entoen.nu/havenvanrotterdam>

Bronnen bij D – Factory Outlet Centers in Nederland

Bron 1

Factory Outlet Centers

Het fenomeen Factory Outlet Center is ontstaan in de jaren '70 in de Verenigde Staten en is in de jaren '90 overgewaaid naar Europa. Factory Outlet Centers kunnen het beste getypeerd worden als een cluster van fabriekswinkels die merkproducten verkopen tegen hoge kortingen (30-70%). Er is sprake van een directe verkoop van het merk of de fabrikant aan de consument. De merken/fabrikanten treden dus rechtstreeks met de consument in contact.

Uit diverse onderzoeken blijkt dat de Nederlandse consument bereid is om meer dan een uur te rijden voor een Factory Outlet Center. De consument moet dus wat te kijken en te vergelijken hebben en niet binnen een half uur uitgewinkeld zijn. Hoe meer gezelligheid, plezier en vertier in en rond de outlet, hoe succesvoller!

Factory Outlet Centers zijn vaak gethematiseerd rondom een bepaald onderwerp dat veelal ontleend is aan de lokale omstandigheden, zoals in Lelystad (een oud vissersdorp met vestingmuur en kanonnen) of Roermond (oude legerkazerne).

Vrij naar: Effectenanalyse Factory Outlet Center Bleizo, Forum Invest / Stable Investment, eindrapport 2011

Bron 2

Op het grondgebied van de gemeente Lansingerland, aan de oostrand van Zoetermeer, wordt de komende jaren een multifunctioneel vervoersknooppunt gerealiseerd met kantoren, bedrijvigheid en vrijetijdsvoorzieningen. Op deze plek zijn plannen voor een Factory Outlet Center van 20.000 m². Na Lelystad, Roermond en Roosendaal zou Zoetermeer de vierde plaats in Nederland worden met een Outlet Center.

Vrij naar: Effectenanalyse Factory Outlet Center Bleizo, Forum Invest / Stable Investment, eindrapport 2011

Bron 3

Factory Outlet Centers in Nederland

Kenmerken	Bataviastad Lelystad	Designer Outlet Roermond	Rosada Roosendaal
Openingsjaar	2001	2001	2006
Ligging	Perifeer	Centraal	Perifeer
Opzet	Village, als een 17 ^e -eeuwse vestingstad	Village, in/rondom een voormalige kazerne	Village, als een historisch dorp
Aantal winkels	88	104	60
m ² winkelvloeroppervlak	Ca. 20.000	Ca. 20.000	Ca. 10.000
Aandeel mode in het winkelvloeroppervlak	82%	79%	89%
Bezoekers per jaar	2,1 miljoen	3,7 miljoen	1,0 miljoen

Vrij naar: Effectenanalyse Factory Outlet Center Bleizo, Forum Invest / Stable Investment, eindrapport 2011

Bron bij E – De Drakensberg

Bron 1

De Drakensberg en de Blyde River Canyon

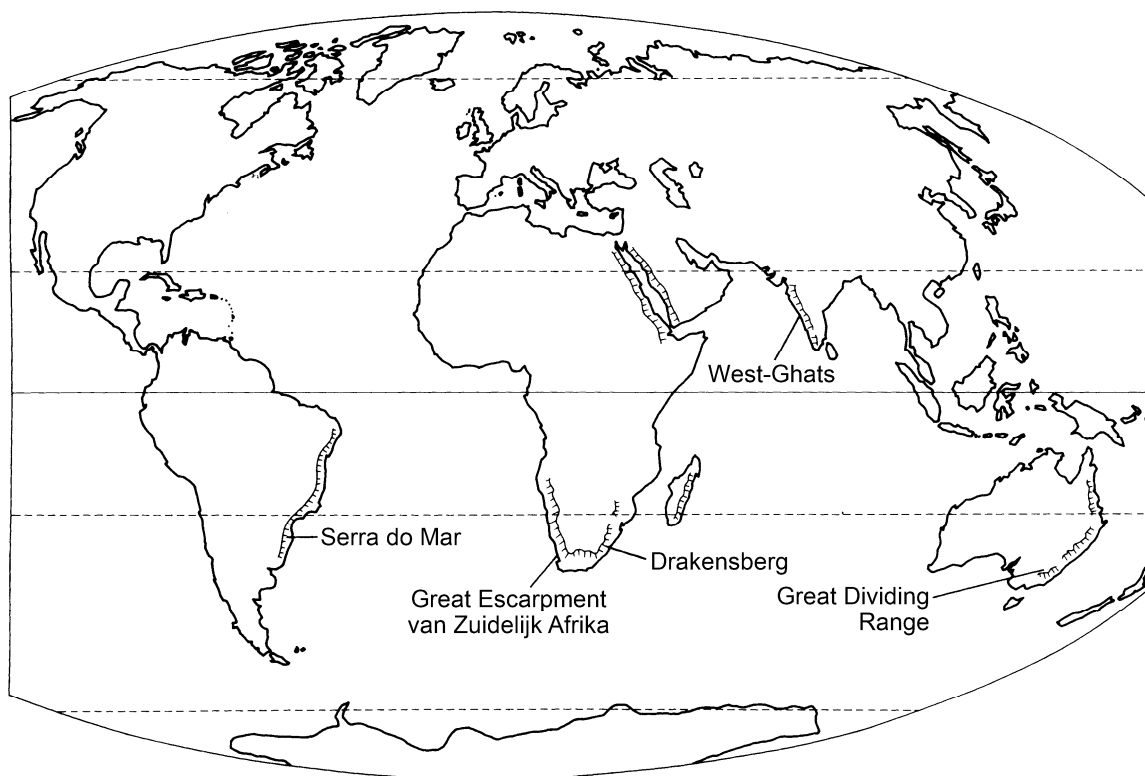
In het oosten van Zuid-Afrika bevindt zich de Drakensberg, het hoogste gebergte van Zuid-Afrika. Het land Lesotho, dat helemaal door Zuid-Afrika wordt omsloten, ligt ook helemaal in de Drakensberg. De Drakensberg maakt onderdeel uit van de Great Escarpment, een gebergte dat vrijwel heel zuidelijk Afrika omringt. Het gebergte helt sterk af richting de Indische Oceaan, maar de hellingshoek richting het binnenland is veel vlakker. Daarom wordt er ook wel gesproken van plateaus, die met kliffen, van soms wel 700 meter diep, afhellen naar de Indische Oceaan.

Het gebergte bestaat uit een laag basalt van ongeveer 1.400 meter dik, gevormd toen onder invloed van tektonische bewegingen het supercontinent Gondwana brak en de Indische Oceaan ontstond. Onder de laag basalt bevinden zich horizontaal afgezette lagen van sedimentgesteenten, waaronder schalie en zandsteen. In de zandsteen bevinden zich veel grotten met schilderijen van het San-volk van duizenden jaren oud.

Doordat het gebergte zo sterk afhelt richting de Indische Oceaan hebben verschillende rivieren zich weten in te snijden in het basalt en de onderliggende zandsteen. De Blyde rivier heeft dit op wel zeer spectaculaire wijze gedaan. De Blyde River Canyon is 26 kilometer lang en heeft een gemiddelde diepte van 700 meter. Na de Grand Canyon in de Verenigde Staten en de Fish River Canyon in Namibië is de Blyde River Canyon de grootste canyon ter wereld.

Bron: Cito

Bron 2
Great Escarpments



Bron: Summerfield, Global geomorphology, 1991

Bron 3

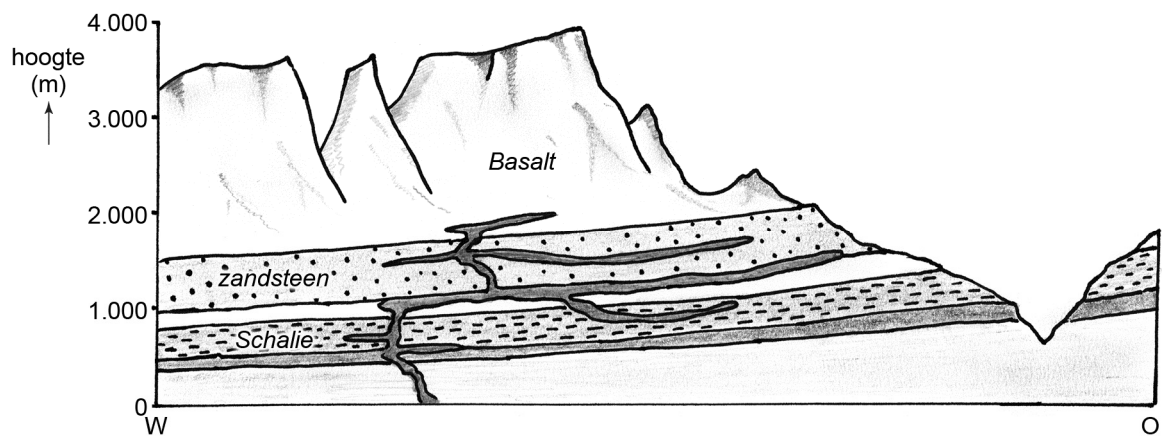
The Three Rondavels, een rotsformatie gevormd in rode zandsteen bij de Blyde River Canyon



Bron: <http://www.kruger-national-park.de/media/blyde-river-canyon/panorama-tours/threerondavels/threerondavels-3g.jpg>

Bron 4

Geologische doorsnede door de Drakensberg



R. Adriaens, vrij naar: http://www.cdic.co.za/areainfo_files/generaldetail_files/drakmountain.htm